

Les Cahiers du  CERMEOC  
N° 22

**LES PALESTINES DU QUOTIDIEN**  
LES ÉLECTIONS DE L'AUTONOMIE, JANVIER 1996

JEAN-FRANÇOIS LEGRAIN

Centre d'Études et de Recherches sur le Moyen-Orient Contemporain  
1999

# JÉRICO

## LA CIRCONSCRIPTION

Avec seulement 12 906 inscrits, Jéricho est la plus petite circonscription des territoires autonomes (1). À l'époque ottomane, les villages du sud de la vallée du Jourdain, avec Jéricho, relevaient de la *nâhiyya* d'Al-Wâdiyya, aujourd'hui partagée avec les circonscriptions de Jérusalem et de Bethléem. Al-Wâdiyya comprenait les villages de l'est du Jabal Al-Quds et ses tribus bédouines sous la houlette traditionnelle des °Urayqât dont le *kursî* se situait à Abu Dîs. Les °Urayqât, bédouins Huwaytât, exercent aujourd'hui leur pouvoir politique depuis Jéricho, leurs quartiers d'hiver traditionnels. Les villages du nord de la vallée relevaient quant à eux de Machârîq Al-Jarrâr et Machârîq Al-Baytâwî.

Après avoir été rattachée au *qadâ'* de Jérusalem dans les années 1940, Jéricho est devenue avec les Jordaniens chef-lieu du *qadâ'* qui porte son nom. L'actuelle circonscription couvre une bonne partie de la vallée du Jourdain. Sa population a subi toutes les conséquences des guerres de 1948 et de 1967. Lors de la création de l'État d'Israël, en effet, elle reçut un des afflux les plus importants en Cisjordanie. Les réfugiés furent installés à Jéricho, dans le village d'Al-°Awjâ et dans 3 immenses camps, Al-Nuway°ma, °Ayn Al-Sultân et °Aqabat Jabr. Des semi-nomades de la région de Bîr Sab° trouvaient également refuge dans cette région à l'écosystème comparable à celui du Néguev, telles les populations de Zbaydât (2). De 1948 à 1967, plus de 85% des habitants de la région étaient ainsi des réfugiés.

D'intenses bombardements menés en 1967 sur toute la région par l'aviation israélienne conduisirent la majorité de ces réfugiés à quitter une fois encore leurs biens. Le camp d'Al-Nuway°ma fut totalement évacué et ceux de °Ayn Al-Sultân et °Aqabat Jabr perdirent l'immense majorité de leurs habitants, réinstallés dans de nouveaux camps en Jordanie. Les villages de Jiftlik et de Makhrûq, situés plus au nord, furent totalement rasés et leurs habitants traversèrent eux aussi le Jourdain. Une partie de Zbaydât fut également détruite.

Après la guerre, les confiscations de terres, la création de zones militaires fermées, la destruction de bâtiments ou encore l'assèchement de puits artésiens prirent le relai pour l'expulsion des fermiers palestiniens et la construction, le long de la vallée, des 17 colonies israéliennes.

La municipalité de Jéricho, avec ses 6 116 inscrits dans 9 bureaux, constituait l'ensemble démographique le plus important pesant pour 47,4% du corps électoral.

1 - DABBÂGH, VIII/2 : 526-579 ; MAR°i, Sd. ; MUSALLAM, 1997.

2 - TAMARI & GIACAMAN, 1997.

Les anciens camps, quasi vidés en 1967, abritent aujourd'hui des populations mêlées, réfugiés et bédouins, mais aussi autochtones originaires des villages qui avaient accueilli ces camps. 'Aqabat Jabr compte également un certain nombre de "returnees" parmi les plus pauvres (3). Ces 4 camps, avec 4 544 inscrits, comptaient pour 35,2% de l'ensemble. Situé au sud de la ville de Jéricho, le camp de 'Aqabat Jabr, le plus important de Cisjordanie avant 1967 avec ses 45 000 habitants, comptait 2 241 inscrits dans 3 bureaux (17,4%). À 'Ayn Al-Sultân, situé au nord-est de Jéricho et habité par 35 000 réfugiés en 1967, 469 électeurs s'étaient inscrits dans 1 bureau. Les 25 000 habitants du camp d'Al-Nuway'ma, dans les immédiats environs nord de Jéricho, passèrent tous outre Jourdain en 1967. L'ancien camp et le village comptaient en 1996 595 inscrits. Plus petits et situés plus au nord encore, village et camp d'Al-'Awjâ abritaient 1 239 inscrits dans 2 bureaux en 1996. Ils rassemblaient quelque 10 000 habitants en 1967.

Les villages, enfin, avec 2 246 inscrits dans 7 bureaux pesaient pour 17,4% du corps électoral. À l'instar des autres agglomérations, les villages, comme il a déjà été souligné, abritent des populations extrêmement mêlées, autochtones mais aussi réfugiés, villageois ou bédouins.

## LES CANDIDATS

La circonscription disposait d'un siège musulman pour lequel 6 candidats sont entrés en lice dont 2 sous étiquette politique. Personnalité d'envergure nationale depuis son insertion dans la délégation de Madrid, Sâ'ib 'Urayqât appartient à la famille qui a traditionnellement exercé depuis Abû Dîs le pouvoir sur la *nâhiyya* d'Al-Wâdiyya. Bédouin Huwaytât, son clan, comme bien d'autres grandes *hamûla*-s de Jérusalem ou de Râmallâh, avait fait de Jéricho ses quartiers d'hiver. Yasser Arafat avait promu cet universitaire de profession "ministre" des Collectivités locales, en charge à ce titre de l'organisation de ces élections. C'est aussi l'un des principaux interlocuteurs des Israéliens dans les négociations en cours. Parfois désigné comme le "pro-consul de Jéricho", son investiture par Fath ne laissait guère de place au doute. Lors d'une réunion tenue le 8 décembre 1995, pourtant, alors que militants et cadres du mouvement étaient censés débattre de l'identité du candidat à investir, son nom fut avancé comme déjà adopté par Yasser Arafat. Bon nombre de membres de Fath quittèrent alors la salle en signe de protestation (4).

Sâ'ib se trouvait concurrencé par un cousin, Da'ûd 'Urayqât, membre du Comité Central du PPP et investi par lui. Banni dès le début de l'occupation et résidant à Damas, il a longtemps occupé une place fondamentale dans l'appareil du parti avant de revenir récemment en Palestine.

Les 4 autres candidats se présentaient comme indépendants. Deux d'entre eux étaient des réfugiés venus de Jérusalem et sa région, Nâdhif 'Abduh, un homme d'affaires, et Yûsuf Mrâr, un avocat (originaire de 'Ayn Kârim). Les autres étaient autochtones. Le pharmacien Ibrâhîm Bâlû appartient aux Jalâyta, l'une des 6 grandes *'achîra*-s de Jéricho. L'avocat Mahmûd 'Utayfât, ancien banni en 1969, est quant à lui originaire du village d'Al-'Awjâ.

3 - QUDSIYYA, 1990 : 130-140.

4 - *Al-Nahâr*, 09/12/95.

La gauche manifestait ainsi sa présence avec le candidat PPP Da'ūd 'Urayqât, et les indépendants Nâdhîf 'Abduh et Yûsuf Mrâr. FPLP et FDLP se trouvaient absents comme la tendance islamique, tous 3 pourtant représentés dans le conseil municipal mis en place en août 1994 mais auto-dissous en février 1995.

## LE SCRUTIN

### Les résultats

De façon générale, comme à Hébron et Râmallâh, plusieurs des organes d'observation ont fait état d'irrégularités plus nombreuses qu'ailleurs en Cisjordanie, suffisamment nombreuses en tout cas pour que LAWE appelle à l'organisation de nouvelles élections dans la circonscription (5).

	Inscrits		Votants		Participation		Voix Président
Jéricho	6116	47.4%	5278	49.4%	86.3%	92,7% - 82,4%	4998
Ruraux	2246	17.4%	1993	18.7%	88.7%	101,6% - 79,4%	1887
Réfugiés des camps	4544	35.2%	3412	31.9%	75.1%	91% - 52,5%	3231
Circonscription	12906	100%	10682	100%	82.8%	101,6% - 52,5%	10116

	Candidats		Elus		Coëff. remplissage		Voix Conseil
Jéricho	5	83.3%	1	100.0%	102.0%	103,5% - 99,1%	5098
Ruraux	1	16.7%	0	0.0%	99.8%	102,2% - 97,7%	1884
Réfugiés des camps	0	0.0%	0	0.0%	100.2%	103% - 98%	3239
Circonscription	6	100%	1	100%	101.0%	103,5% - 97,7%	10221

En l'absence de données exactes sur le nombre de votants, il est impossible de déterminer si le taux de participation de 101,6% relevé dans le bureau 21 (Marj Ni'ma, 209 inscrits) renvoie à un réel problème. De façon générale, les villages se sont mobilisés (88,7%) plus que la ville (86,3%) et surtout plus que les camps (75,1%). Ce dernier chiffre cependant doit être relativisé car principalement dû au bureau 14 ('Aqabat Jabr) où 592 seulement des 1 128 inscrits (52,5%) se seraient déplacés. Ce bureau mis à part, les autres bureaux des camps ont voté à 82,5%.

À l'instar des autres circonscriptions dotées d'un scrutin uninominal, les coefficients de remplissage des bulletins de vote pour l'élection du Conseil, basés sur le nombre de suffrages accordés à Yasser Arafat et Samîha Khalîl, dépassent les 100% dans bien des bureaux.

Le bureau 12 (Zbaydât) partage avec les bureaux 17 (Tûlkarm) et 78 ('Akâba) de Tûlkarm et le bureau 216 (Al-Zawâyyidîn) d'Hébron de n'avoir accordé aucun de ses suffrages à Samîha Khalîl.

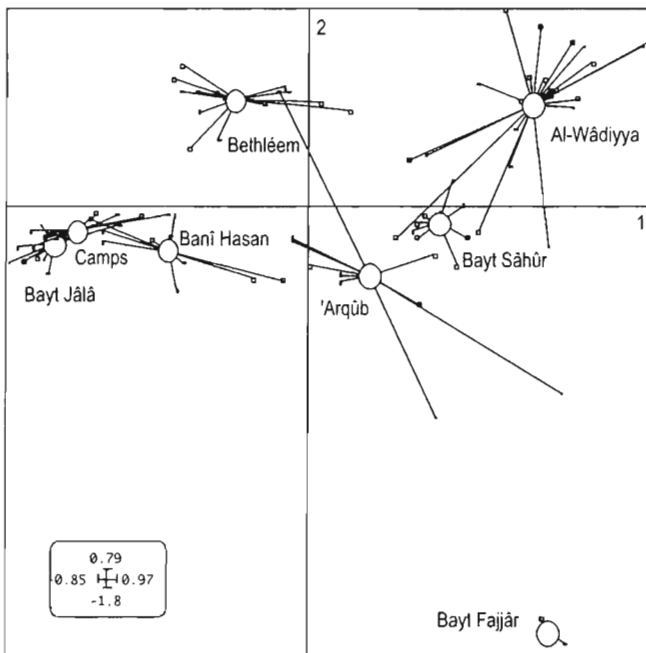
	Votants	Voix Président	Yasser Arafat			Samîha Khalîl		
Jéricho	5278	4998	4569	86.6%	89,7% - 84,4%	429	8.1%	10,3% - 5%
Ruraux	1993	1887	1814	91.0%	94,7% - 86,4%	73	3.7%	8,3% - 0,0%
Réfugiés des camps	3412	3231	3057	89.6%	92,2% - 86,6%	174	5.1%	8,1% - 2,5%
Circonscription	10682	10116	9440	88.4%	94,7% - 84,4%	676	6.3%	10,3% - 0,0%

Le scrutin pour le Conseil, sans surprise, donne une victoire écrasante à Sâ'ib 'Urayqât doté de 58,9% des suffrages. 18 des 22 bureaux de vote lui accordent la 1<sup>ère</sup> place avec des scores variant de 95% (Zbaydât) à 46,9%. Al-'Awjâ, tout en lui offrant une 2<sup>e</sup> place, lui préfère Mahmûd 'Utayfât, le fils du pays. Les bureaux 3 et 8 de Jéricho, qui lui accordent également la 2<sup>e</sup> place, donnent quant à eux la victoire à Ibrâhîm Bâlû Jalâyta. Aucun des 3 autres candidats n'obtient de score significatif. Chaykh Da'ûd 'Urayqât échoue ainsi à drainer ne serait-ce qu'une partie des voix de sa *hamûla* face à son éminent cousin.

La carte des solidarités

En dépit de l'aspect massif des suffrages accordés dans la quasi totalité des bureaux de vote à Sâ'ib °Urayqât, des différences interviennent que l'analyse factorielle met bien en valeur. L'axe 1<sup>er</sup> oppose ainsi très clairement la cité (bureaux 1 à 9, seul ce dernier faisant légère exception), placée dans sa partie négative, à l'ensemble des villages groupés dans sa partie positive, les camps de °Aqabat Jabr (bureaux 13 à 15) et d'Al-Nuwayma (bureau 22) occupant une position médiane. Par leur votes favorables à Ibrâhîm Bâlû, les bureaux 3 et 8 de Jéricho, bien qu'intégrés dans le nuage de la ville, se retrouvent rejetés à l'extrême négatif de l'axe 1<sup>er</sup> et l'extrême positif de l'axe 2°. Al-°Awjâ affiche également sa particularité liée au vote favorable à °Utayfât. Bien que partageant avec les autres villages la partie positive de l'axe 1<sup>er</sup>, il se retrouve ainsi rejeté à l'extrême positif de l'axe loin de ces derniers qui se partagent sa partie négative.

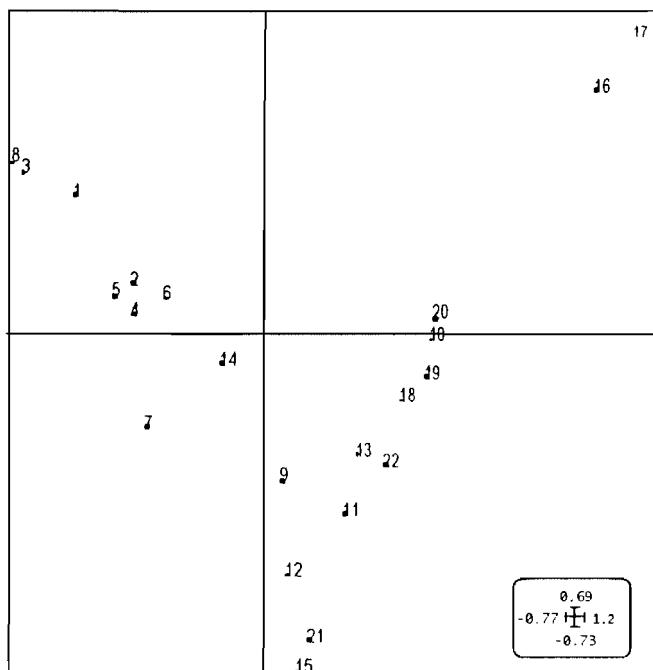
L'analyse factorielle souligne également la distance entre l'autochtone Jalâyta, dont le vote s'inscrit dans celui de la ville, et les bédouins °Urayqât, dont les suffrages renvoient à ceux des villages.



Bethléem : Typologie des suffrages exprimés dans chaque bureau

## ERRATA

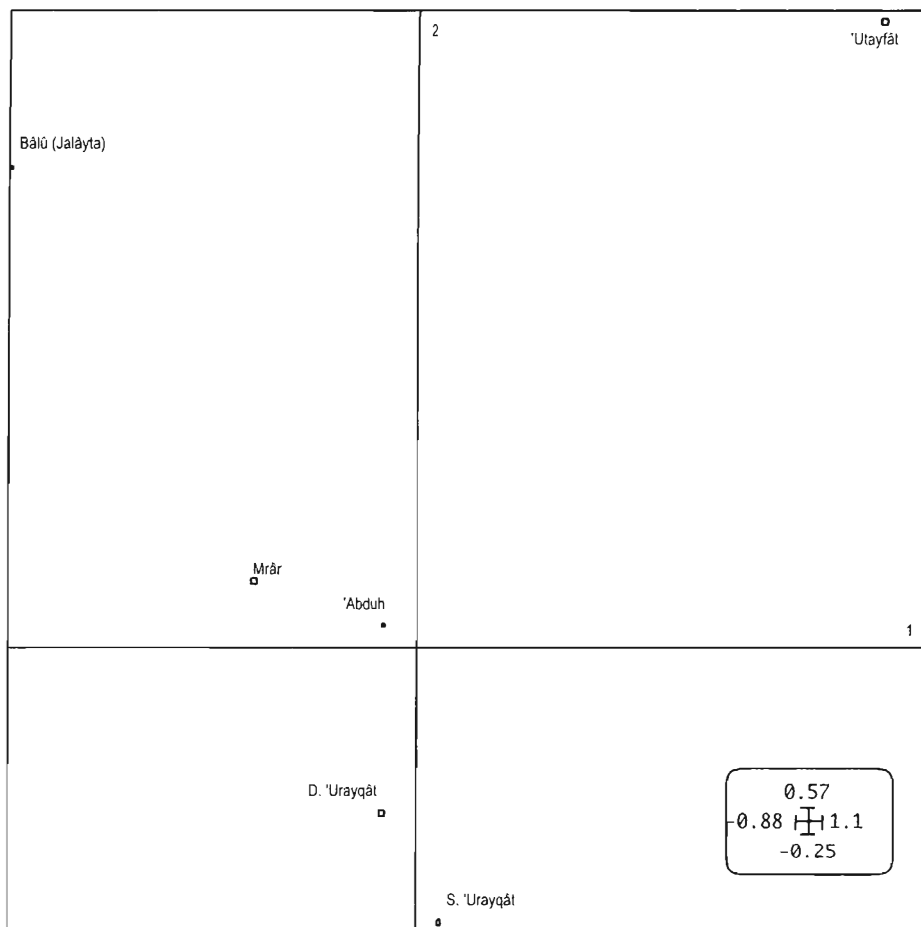
Le tableau de la page 201 doit être remplacé par le tableau suivant :



Jéricho : Typologie des suffrages exprimés dans chaque bureau

En page 202, la légende du tableau doit être corrigée ainsi :

« Jéricho : Typologie des suffrages rassemblés par chaque candidat ».



Rāmallāh : Typologie des suffrages rassemblés par chaque candidat



## Le renouvellement de la représentation

En se donnant pour représentant Sâ'ib 'Urayqât, la circonscription a témoigné d'un vote qui constitue l'exemple type de la quête d'une conjugaison entre l'héritage familial et l'insertion au plus haut niveau dans le pouvoir d'aujourd'hui. En confiant cette représentation à un membre d'une famille bédouine venue d'outre Jourdain via Abû Dîs, la ville n'a plus cherché à placer l'un des siens. Une telle réalité renvoie sans doute tant à l'extrême diversité interne à la population de Jéricho qu'à la réussite de l'enracinement local de ces grandes familles venues de Jérusalem ou d'ailleurs depuis près d'un siècle. Un Kâmil 'Urayqât, d'ailleurs, avait occupé à 7 reprises un siège de député à Amman.

'Abduh, Nadhîf Riyâd Nadhîf	Ind.	? PPP	Jéricho	R	Hom. Aff.
Bâlû, Ibrâhîm Mûsâ (Jalâyta)	Ind.	Fath	Jéricho	N	Pharmacien
Mrâr, Yûsuf 'Alî Yûsuf	Ind.	Gauch.	Jéricho	R	Avocat
'Urayqât, Da'ûd 'Alî Mahmûd	PPP	PPP **	Jéricho/D	N	Politique
<b>'Urayqât, Sâ'ib Muhammad Sâlih</b>	Fath	Fath **	Jéricho	N	AP/Ministre/Universitaire
'Utayfât, Mahmûd Muhammad Hammâd	Ind.	Ind.	'Awjâ/D	N	Avocat

			Circonscription			Jéricho			Villages		Camps			
<b>S.'Urayqât</b>	Fath	J	6291	1	58.9%	1	51.7%	43.4%	1	72.5%	22.0%	1	62.0%	33.6%
'Utayfât	Ind.	V	1359	3	12.7%	3	4.3%	16.6%	2	11.4%	16.7%	2	26.6%	66.7%
Bâlû	Ind.	J	1819	2	17.0%	2	31.9%	92.5%	3	4.3%	4.7%	4	1.5%	2.8%
D.'Urayqât	PPP	J	249	6	2.3%	6	2.9%	61.8%	4	3.2%	25.3%	6	0.9%	12.9%
'Abduh	Ind.	J	254	4	2.4%	4	2.5%	52.0%	5	1.9%	15.0%	3	2.5%	33.1%
Mrâr	Ind.	J	249	5	2.3%	5	3.3%	69.9%	6	1.3%	10.4%	5	1.4%	19.7%
Voix			10221			49.9%				18.4%				31.7%
Inscrits			12906			47.4%				17.4%				35.2%
Votants			10682			49.4%				18.7%				31.9%

			'Aqabat Jabr		'Awjâ		
<b>S.'Urayqât</b>	J	1	69.7%	16.3%	2	40.8%	6.4%
'Utayfât	V	2	14.5%	15.7%	1	53.4%	38.9%
Jalâyta	J	5	1.7%	1.4%	5	0.5%	0.3%
D.'Urayqât	J	6	0.9%	5.2%	3	1.1%	4.4%
'Abduh	J	3	5.0%	28.7%	6	0.3%	1.2%
Mrâr	J	4	2.2%	12.9%	4	0.7%	2.8%
Voix			13.5%		9.4%		
Inscrits			17.4%		9.6%		
Votants			13.8%		9.3%		